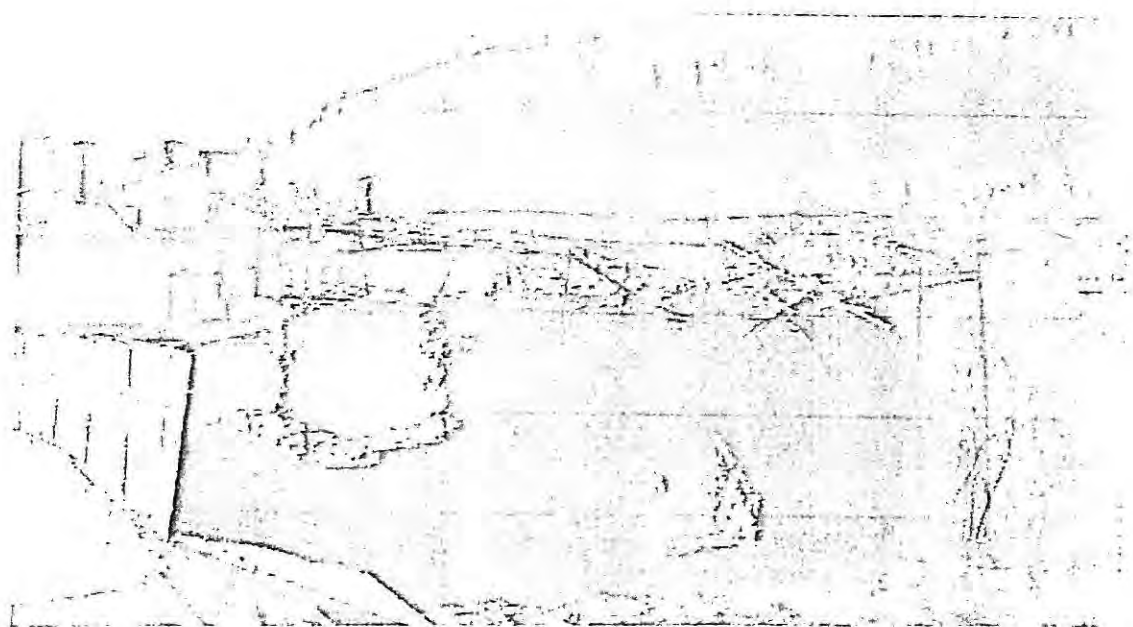
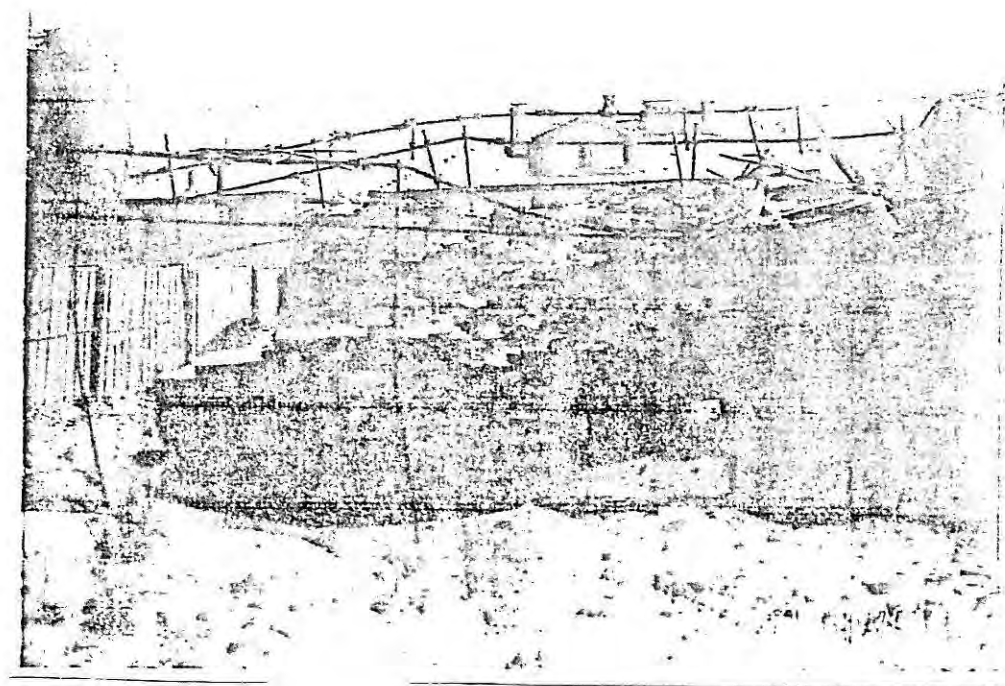


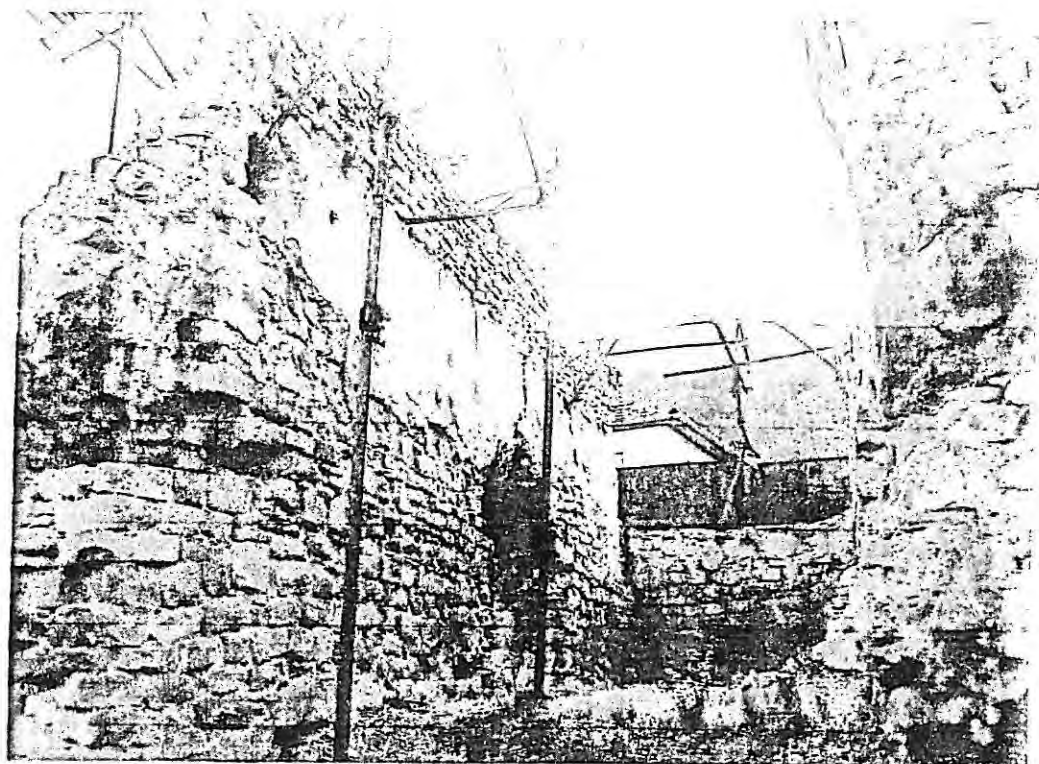
ЦАРШИШМАНОВА БАНЯ

ФОТО ДОКУМЕНТАЦИЯ

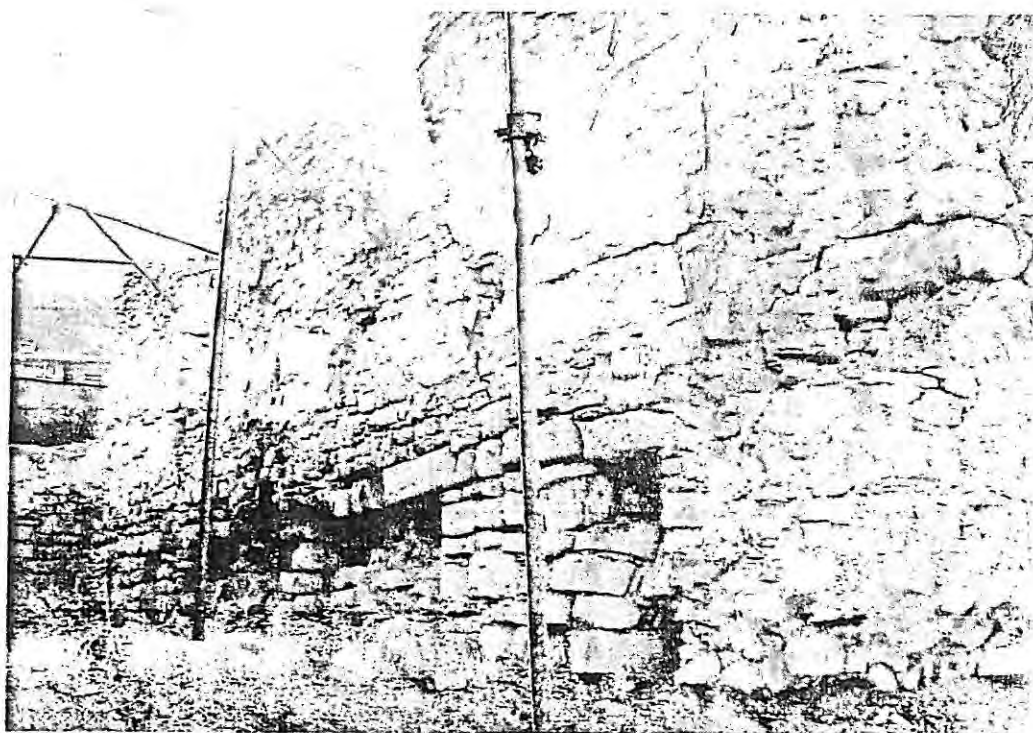


снимка №1 - общ вид от север

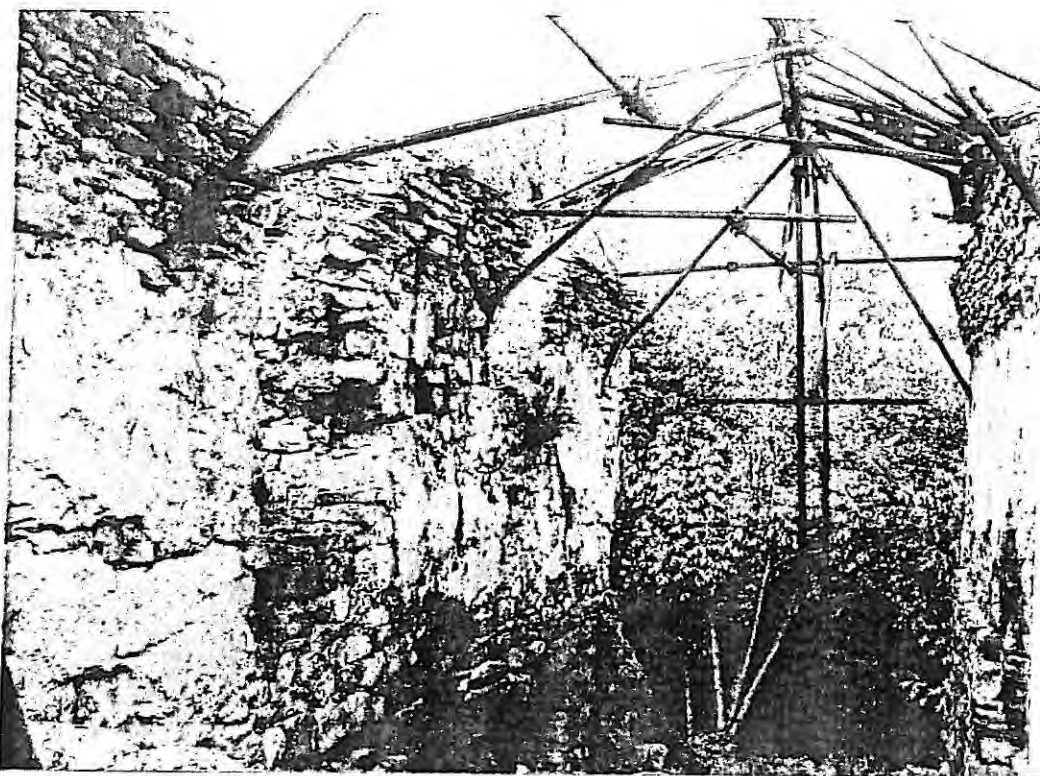




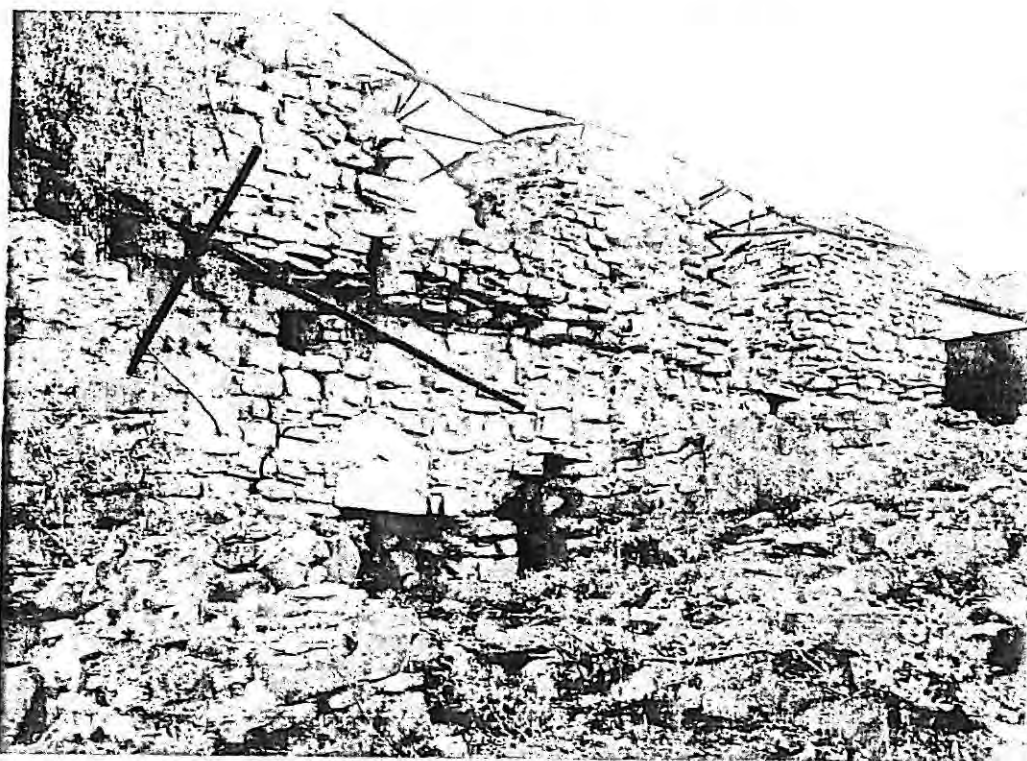
снимка №2 - северна стена на помещението за огнище
и резервоар със запазена хидрофобна мазилка



снимка №3 - южна стена на същото помещение



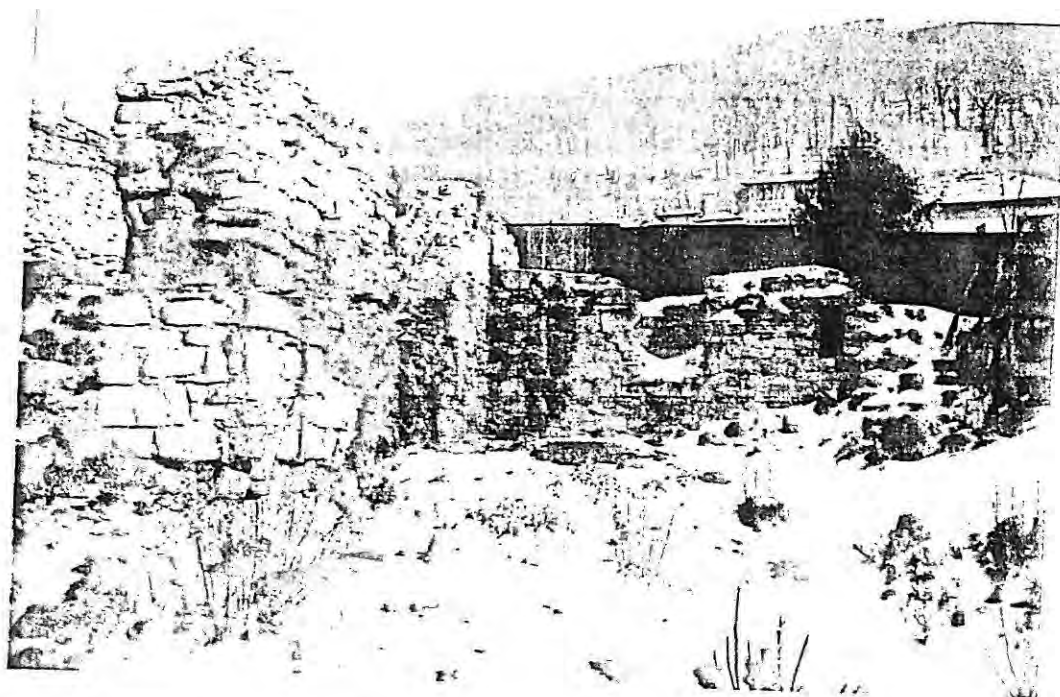
снимка №4 - останки от полуцилиндричният свод
над северното помещение



снимка №5 - поглед от югозапад към основния вътрешен зид



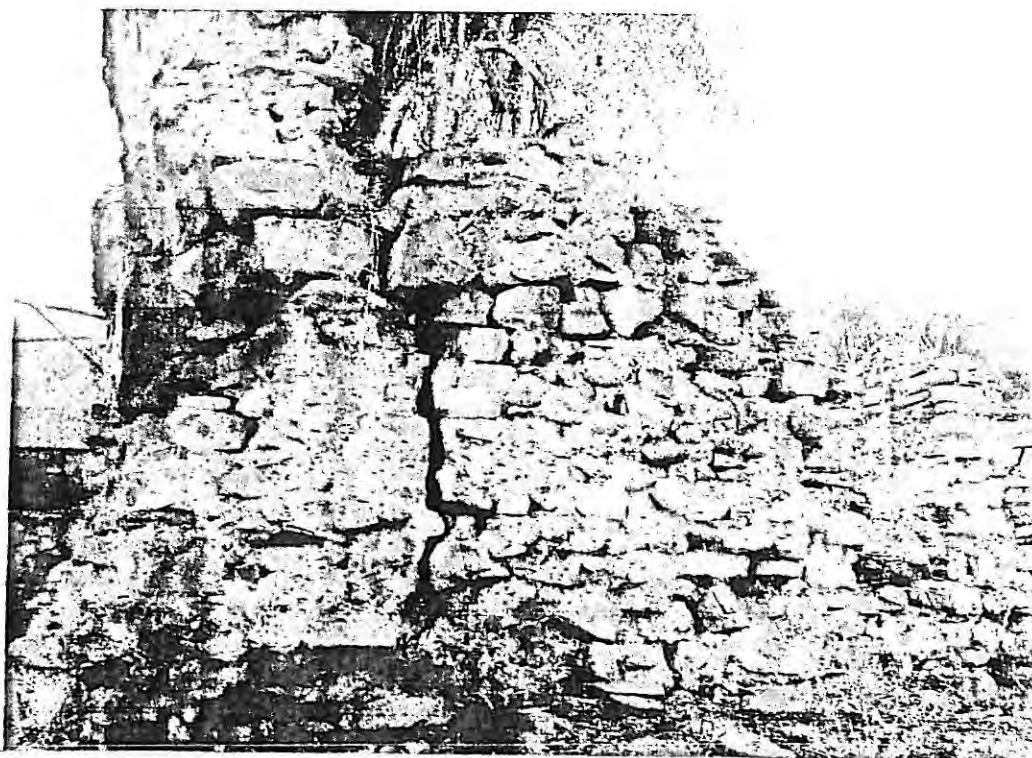
снимка №6 - поглед от югозапад



снимка №7 - терена на разрушената югозападна част



снимка №8 - поглед към зида между "къпалните" и входа



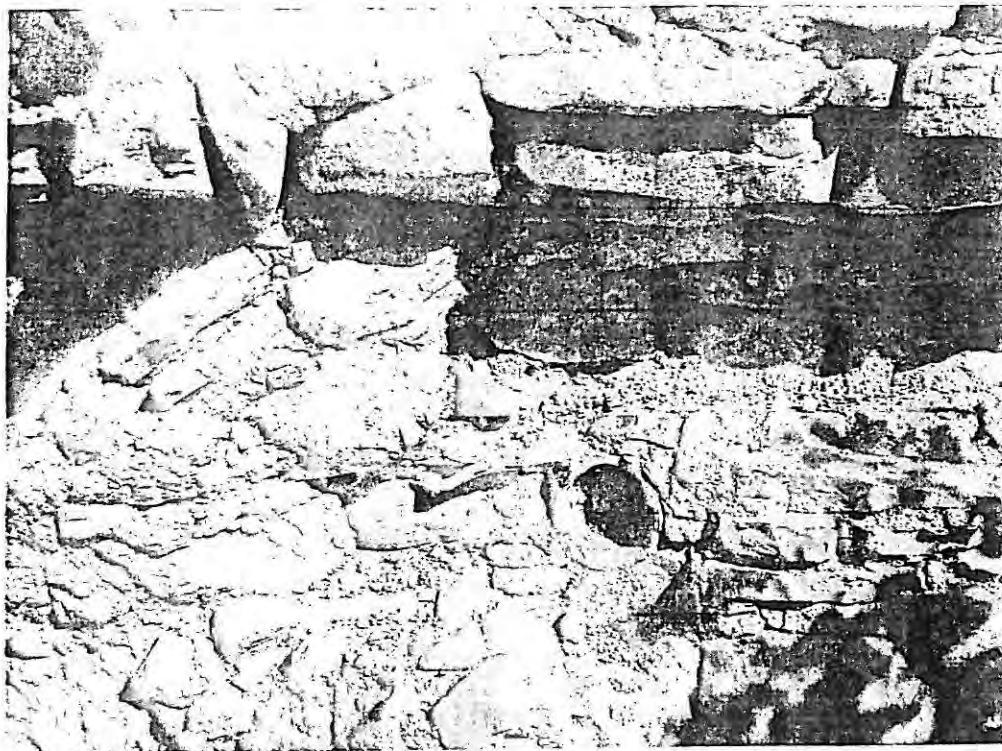
снимка №9 - зид между "огнището" и къпалните



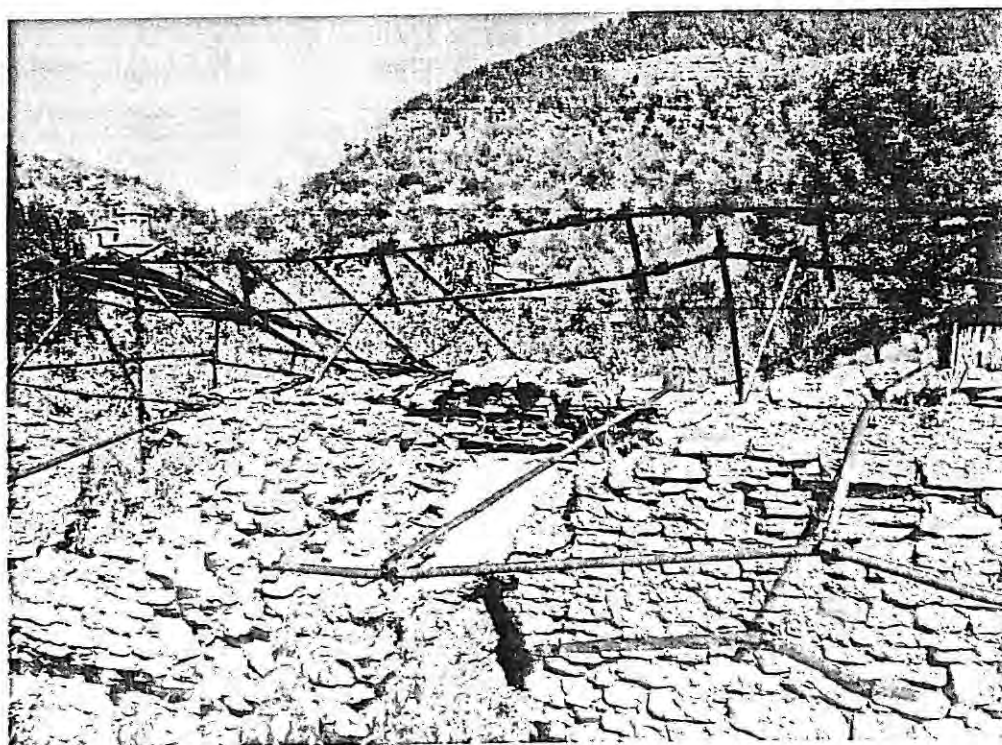
снимка №10 - източното подподово помещение



снимка №11 - връзка на източното подподово помещение
със северното помещение / огнището /



снимка №12 - разкрити глинени тръби



снимка №13 - фрагмент от цилиндричния свод с каменни плочи

ОБЯСНИТЕЛНА ЗАПИСКА

Към Инвестиционен проект за консервация, реставрации и експониране на „Шишманова баня” в УПИ I, кв. 214, по плана на гр.

Велико Търново

ЧАСТ – АРХИТЕКТУРА

1. Ситуация и исторически данни

Археологическият обект се намира на левия бряг на р. Янтра, северно от реставрирания дървен Владишки мост на кв. Асенов във Велико Търново. По регулационния план на града за обекта е отреден УПИ I, кв. 214. Разположението му е между Средновековните манастири „Св. Богородица Темнишка” и „Св. Петър и Павел”, от които днес са останали само двете едноименни църкви.

Останките на Средновековната сграда са обявени за паметник на културата от национално значение в ДВ бр. 102 от 1964 г.

Археологическите проучвания, изследвания и публикации определят изграждането на „Цар Шишмановата баня” през третата четвърт на 14 век. Банята е близо до пешеходната връзка от Царевец към църквата „Св. 40-десет мъченици” и „Св. Св. Апостоли Петър и Павел” през малката /Асенева/ порта на Царевец.

Цар Шишмановата баня, засега е единствената открита от Второто българско царство, с оригинален архитектурен план, който я отличава от известните бани от античността и Първото българско царство, както и от по-късните турски хамами.

За пръв път за банята споменава Карел Шкорпил в приложение към статията „План на старата българска столица Велико Търново”, като в плана отбелязва надпис „баня”. На плана на Шкорпил близо до левия бряг на р. Янтра има остров. Между него и брега на реката се образува „канал” свързан със съоръжението, което захранва банята с вода. Статията е известна, като „Рапорт до княз Фердинанд от 04.12.1893 г.

Първата публикация на банята, с подробно описание и план принадлежи на арх. Георги Козаров. Статията е публикувана в Периодично списание на Книжовното дружество през 1906г. Проучванията на арх. Козаров са ограничени, поради наличието на застроени къщи, които са ползвали част от зидовете на банята за зидове на къщите. Въпреки това в описанието са споменати помещения: водохранилище, огнище, къпалня. Описани са също „глинени кюнци”, които са съставлявали водаправодната инсталация.

На Шишмановата баня отделя внимание и проф. Л. Владикин в книгата си „Царевград Търнов”.

През 1983г. са проведени археологически разкопки и системна проучване за изясняване плана на постройката, нейното предназначение и датировка под ръководството на доц. д-р Йордан Алексиев – консултант по

настоящия проект. Към проекта е приложен доклад за резултатите от археологическото проучване.

2. Състояние на археологическия обект към 2013г.

След извършените през 1983г. разкопки и събарянето на съществуващите къщи е установена изцяло плановата схема на банята и е потвърдено функционалното предназначение на постройката.

В сегашния момент обектът е в тежко физическо състояние. При направеното архитектурно-техническо и геодезическо заснемане се достигна до следните констатации:

1. Напълно е амортизирано временното защитно покритие и то не изпълнява своето предназначение.

2. Всички археологически останки са под въздействието на атмосферните влияния.

3. Пропадането на терена на запад към река Янтра е предизвикало съществени пропуквания на западните зидове на постройката /както на основите така и по вертикалата на зидовете/

4. Значителна част от разкритите през 1983 г. зидове се рушат и патенират -обрасли с растителност

5. Наблюдава се разрушаване на повърхностния слой на тухлените пояси и украсата от тях.

6. Силно ерозирали са блокчетата от бигор, с който е изграден свода на входа към банята от север.

Причините довели до днешното състояние на обекта са естествени процеси на ерозия и механични под въздействие на строителни дейности пред 19-ти и началото на 20-ти век.

3. Планова схема и функционално предназначение в резултат на археологическото проучване и направените изводи.

3.1. Северно помещение №1 е с предназначение „огнище резервоар”. Запазени в голяма степен са зидовете от север, юг и изток. Разрушен е западния зид на помещението. Запазени са останки от полуцилиндричен каменен свод с дебелина около 40см. Северния зид има засводен вход изграден от бигор и тухли 30/30/4. Всички запазени зидове на банята са от един строителен период с дебелина от 1,00 - 1,20м. от ломен камък с неравномерни редове от тухла за декорация и широка хоросанова фуга. Запазени са части от хидрофобна хоросанова мазилка. Помещението е било на две нива долно ниво - огнище и горно ниво - резервоар за вода. Водата е черпена от реката чрез „долап” и улей, който достига до резервоара. Южния зид на подподомото ниво, чрез шест отвора се свързва с двете южни помещения „2” и „3” по три за всяко помещение.

В средата на източния зид има нишо, която заема 1/3 от дебелината на зида и от горната и част започва широка глинена тръба. Такива тръби има 7 на южния зид и по 2 на всяка стена на помещения „2” и „3”. Тези тръби са част от хипокаустна инсталация. Изградени във височината на зидовете те са имали

предназначение да увеличат топлия въздух от огнището и да затоплят стените на къпалните помещения.

3.2. Южни помещения „2” и „3” /къпални/.

Тези помещения са с почти квадратна форма. Свързани са със северното помещение на подподовото ниво с по 3 отвори, а помежду си с 2 отвора. Тези отвори са част от отоплителната система за затопляне пода на къпалните. В помещение „3” са запазени останки от 9 каменни стълба, подредени геометрично, а в помещение „2” разположението на 9-те каменни стълба е свободно. Каменните стълбове са част от системата за отопление на пода. Върху тях е бил изграден същинския пад. Всички зидове имат цокъл с ширина около 0,10м, който определя нивото на същинския под.

Помещения 2 и 3 имат общ вход от юг, който в дебелината на южния зид се разделя на две за подход към всяко едно от тях. Същинската баня е била в тези помещения. За това свидетелстват и запазените тръби от водопроводната система. При археологическото проучване в „къпалните” са открити части от оригинални под съставен от каменни плочи върху каменните стълбчета, хоросанова замазка с малки плочи и парчета тухли. Следва пласт от хидрофобна мазилка /хоросан с добавка от стрита тухла/, а върху нея парчета мрамор или плочи от мрамор и планинска брекча.

3.3. Югоизточно помещение „4”. /потилня/

Помещение „4” има правоъгълен план, а на подподово ниво е свързано, чрез фуниевиден отвор с помещение „2”. На западния зид има вход и се оформя „Г”-образен зид към запад. В помещението има 2 каменни стълба от хипокаустната система.

„Г”-образният зид е основателна предпоставка, че в западната част на банята е съществувало аналогично симетрично помещение.

4. Консервация

Идеята заложена в инвестиционния проект основно е консервация на оригиналните архитектурни останки на банята, достигнали до наши дни. Реставрационните намеси ще бъдат минимални в пунктове безспорно доказани с археологическото проучване и артефакти.

Проектът предлага следните мерки за консервация и укрепване.

1. Механично почистване на съществуващи помещения и зидове от растителност, части от срутилото се защитно покритие, ерозирани субстанции /каменна и тухлена зидария и фуги/.

2. Укрепване на високите зидове на огнището и резервоара и останалите помещения с консолидиращи смоли на силиконова основа.

3. Укрепване основите на западните зидове на банята, чрез изграждане на подпорна ивична основа за защитното покритие.

4. Префугиране и запечатка на оригиналните зидове с разтвор в състав – вар, мувелит, пясък в съотношение 1:1:3.

5. При необходимост попълване и иззиждане на липсващи части с разтвор от каменно брашно, епоксидна смола и пясък в съотношение 1:1:3

6. Консервация на глинените тръби от водопроводната система.

7. Направа на дренаж за отводняване на оригиналните зидове от изток.

8. Хидрофобизация на оригинала.

9. Изграждане на защитно покритие.

Защитното покритие ще бъде изградено от метална рамкова конструкция с дървена копривна конструкция и покритие с керемиди „Брамак - Атика - Антик“. Основите на металната рамка са съобразени с основите на оригиналните каменни зидове. От западната страна към река Янтра където оригиналните зидове са в най-лошо състояние. Конструктивният проект предвижда изграждане на ивична основа, която същевременно служи за подпорна стена и екскурзионна пътека.

5. Реставрация

Реставрационните работи по Шишмановата баня ще се осъществят в пунктове, които безспорно са доказани при археологическото проучване през 1983 г. или съществували в него период, но с течение на времето за изчезнали.

Инвестиционният проект предвижда реставрация в следните пунктове.

1. Достигане нивото на оригиналния под в помещение „1“ /огнище, резервоар/ кота 127,67. Това ще предизвика укрепване на ограждащите зидове на помещението вътре и вън от него. Оригиналото ниво ще се експонира, чрез настилка от оцветен бетон отделен от оригиналните зидове с фуга от 10см.

2. В същото помещение частично ще се реставрира полуцилиндричният свод повтарящ образа запазен до 1983 г. , но отделен от оригиналната част запазена до днес, с ограничителна фуга. За частичното възстановяване на свода се налага в южния зид на помещение „1“ определени липсващи части да се реконструират.

3. Помещения „2“ и „3“ /къпални/

В тези помещения частично ще се възстановят каменните стълбчета от отоплителната система. В помещение „3“ ще се реставрира оригиналното подово ниво с материали и ниво 127,67 открити при археологическото проучване през 1983г.

6. Социализация чрез експониране:

Цар Шишмановата баня като обект на средновековното културно историческо наследство на Велико Търново естествено ще се вкомпонира в обектите на културния туризъм на Старата столица.

Инвестиционният проект предвижда обособяване на собствено дворно пространство за банята в рамките на уредения Урегулиран поземлен имот I, кв.214.

За осигуряване защита на запазената оригинална част на банята проектът предлага изграждане на ограда по регулационните граници на имота към улица „Климент Охридски“. По приложен детайл ще се изгради масивно ограда, а на запад към река Янтра оградата ще бъде ажурна върху подпорно стена /габьони/.

Дворното пространство на обекта ще се оформи по проекта за експониране. Този проект предвижда туристическият поток да се движи от североизток на югозапад. Идеята е да се използва съществуващия паркинг при

църквата „Св. Петър и Павел“ и след запознаване с обект „Цар Шишмановата баня“ туристическият поток да се насочи по нов маршрут покрай р. Янтра към Владишкия мост и църквата „Св. 40-десет мъченици“. Този нов маршрут ще разграничи туристическия поток от натовареното автомобилно движение по ул. „Климент Охридски“ и ще внесе спокойствие и удобство, и за двете страни участници в движението.

Дворното пространство е проектирано така че да предостави най-добри условия за запознаване с качествата и достойнствата на Шишмановата баня. Северно от обекта е абособено пространство за почивка и въведение към историята на банята.

Проектът предлага монтиране на електронно информационно табло, на което да се онагледява екскурзионна беседа за обекта. Предвидено е изграждане на експозиционни пътеки /по приложен детайл/, площи за озеленяване, изграждане на чешма, художествено ефектно осветление, поставяне на пейки. За оформяне на пространството ще се използват бучардисан оцветен бетон за подпорните стени, настилка от каменни плочи /гнайс/ за стъпала и площадки оцветен бетон за хипотетично сигниране на югозападно помещение „6“ и настилка с филц на помещение „5“ и „6“.

За екскурзионно обслужване на обекта ще се използва съществуващата система на ГИИМ – Велико Търново.

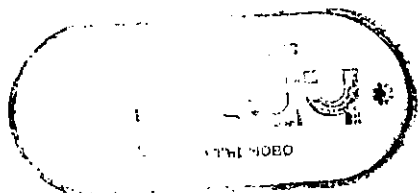
Главно

Дата 11-07-2014

ПРОЕКТАНТИ:

Арх. Иван Чолаков

Арх. Румяна Брайнова



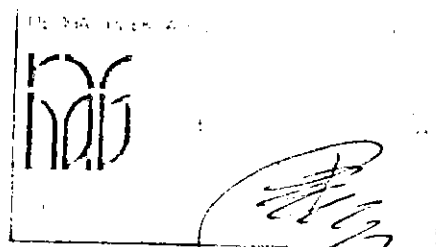
Съгласували:

Част „К“ (и на Б. Ботев)

Част ЕД /инж. Е. Спасов/

Част ПБ, ПБ: /инж. С. Кочов/

Част /Б. Ботев/



ООО „ИНВЕСТСТРОЙ-92“

Учредено и регистрирано в ООД

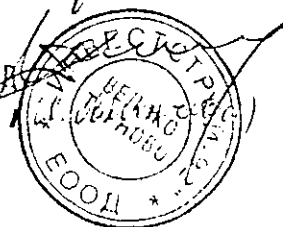
Директор: Н. Димитров

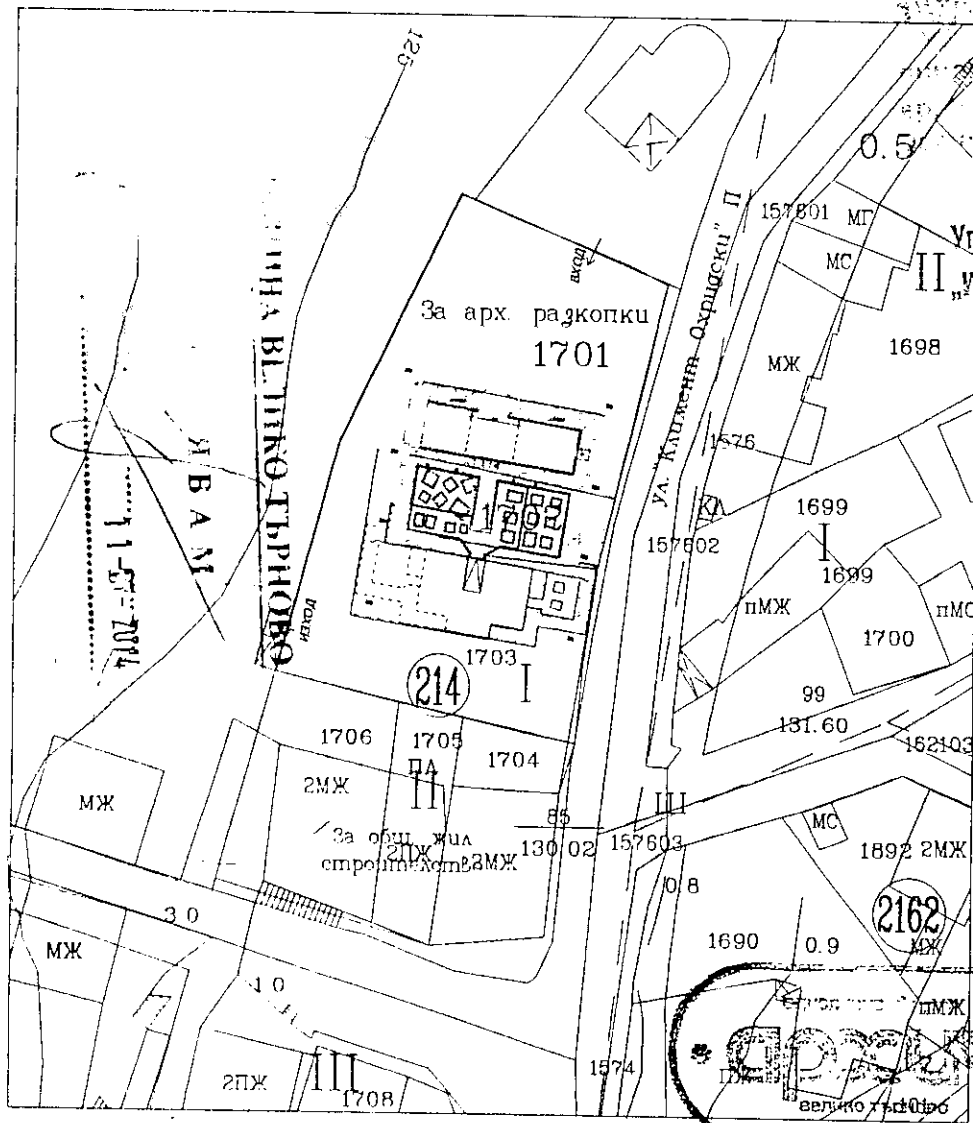
Зар. Р. Тодоров

Дата

Управител:

„Инвестстрой-92“ ООД





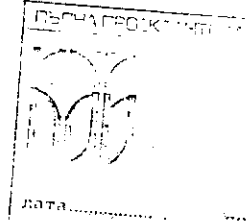
ООД „ИНВЕСТИСТРОЙ-92“
 извършва отговаряването
 на инвестиционните проекти
 и строителен надзор

№ ПК-000435/21.06.2005г.

СИТУАЦИЯ
М 1 : 500

2014г. подпис: (арх. Р. Брайнова)

Управител
 „ИНВЕСТИСТРОЙ-92“



Дата

ИЗГОТВИЛИ:

АРХ. ИВАН ЧОЛАКОВ

АРХ. РУМЯНА БРАЙНОВА

