



Община Велико Търново

СЪОБЩЕНИЕ

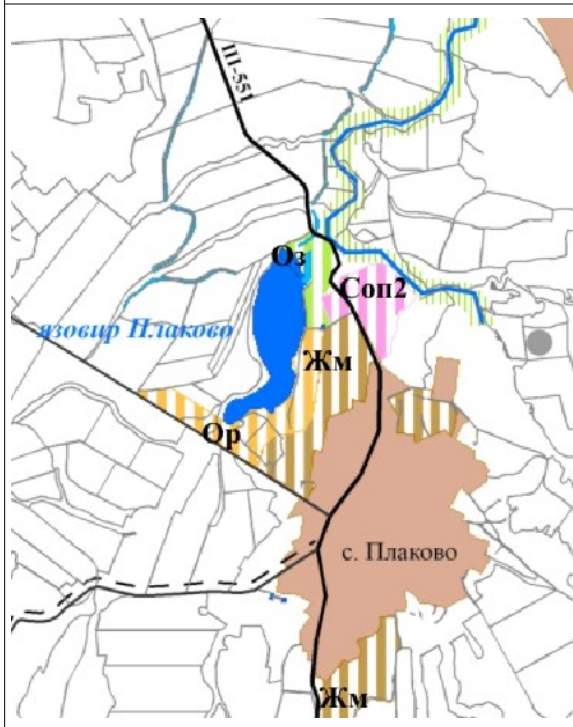
Община Велико Търново на основание чл.128 от ЗУТ съобщава за изработен проект за:

ЧАСТИЧНО ИЗМЕНЕНИЕ НА ПОДРОБЕН УСТРОЙСТВЕН ПЛАН - ПЛАН ЗА РЕГУЛАЦИЯ И ПЛАН ЗА ЗАСТРОЯВАНЕ /ПРЗ/ за УПИ IX-92 от кв. 62 по кадастралния и регулационен план на с. Плаково, община Велико Търново, с цел разделяне на УПИ IX-92 от кв. 62 на два нови УПИ – съответно XIII-92 и XIV-92 при запазване отреждането „за жилищно застрояване“, начин на застрояване – свободно с устройствени показатели: максимална плътност на застрояване – 60%, максимална интензивност на застрояване /Кинт/ - 1.2; минимална необходима озеленена площ - 40%.

Проектът се намира в стая № 11 на кметство Килифарево и може да бъде прегледан от заинтересованите.

ИЗВАДКА ОТ ОБЩА УСТРОЙСТВЕН ПЛАН НА ОБЩИНА ВЕЛИКО ТЪРНОВО

Одобен с решение № 507 от Протокол № 34 от 31.01.2013 год. на Общински съвет Велико Търново



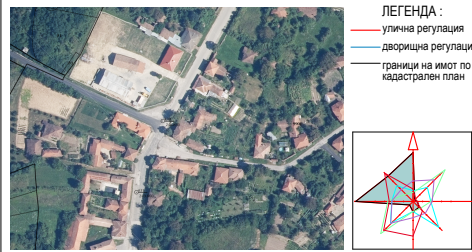
- Рекреационна зона (Op)**
Предназначени са предимно за краткотраен отдих, спорт и туризъм в природна среда. Допуска се изграждане на семейни хотели до 40 л.; жилищни и вилни сгради; места за къмпирене, бунгала; сгради за обслужващи дейности (търговия, хранене, услуги); обекти за спорт и атракции; обществени озеленени площи; обекти на техническата инфраструктура, в т.ч. места за паркиране. Пз - 30 %, К инт. - 0,6, Позел - 65 %, Нмакс (етажи) - 7 (2).
- Рекреационна зона В натура 2000 (Op1)**
Допуска се изграждане на семейни хотели до 10 л.; жилищни и вилни сгради; места за къмпирене, бунгала; сгради за обслужващи дейности (търговия, хранене, без услуги); открити обекти за спорт и атракции; обществени озеленени площи; обекти на техническата инфраструктура, в т.ч. места за паркиране. Пз - 15 %, К инт. - 0,3, Позел - 80 %, Нмакс (етажи) - 7 (2). Основното застрояване е не повече от 200 кв.м. Когато Op в Op1 са разположени край река, не се допуска изграждане на семейни хотели и на жилищни и вилни сгради в прилежащите на водните течения части от зоната. В тези случаи се изисква планиране и изграждане на цялостна канализация за събиране и отвеждане на отпадните води.
- Жилищна зона с малка височина (Жм)**
Устройва се съгласно чл. 16, до чл. 19 от Наредба № 7 за ПНУОВТУЗ
- Смесена обслужваща и производствено-складова зона (Соп2)**
Предназначена е за обществено-обслужващи обекти с ограничен персонал; занаятчийски малки предприятия с безвредни производства с не повече от 30 работни места. Устройват се и се застрояват съгласно чл. 19 от Правилата и нормативи за прилагане на Общ градоустройствен план със специфични правила и норми за устройство на територията на град В. Търново
- Вилна зона (Oв)**
Устройва се съгласно Наредба № 7 за ПНУОВТУЗ
Вилна зона в НАТУРА 2000 (Oв1)
Пз - 15 %, К инт. - 0,3, Позел - 80 %, Нмакс (етажи) - 7 (2). Основното застрояване е не повече от 200 кв.м.
- Озеленени територии**
Издавателен знак (Oз)
Устройва се съгласно чл. 30, и чл. 32 от Наредба № 7 за ПНУОВТУЗ
- Територия с режими на превентивна устройствена защита**
защитени зони по ЗБР НАТУРА 2000
- реки и водни площи
- населено място

ОПОРЕН ПЛАН КЪМ ПЛАН ЗА ЗАСТРОЯВАНЕ

за УПИ IX-92 в кв. 62, с. Плаково, общ. В. Търново, обл. В. Търново

КОПИЕ ОТ ДЕЙСТВАЩ ПЛАН ЗА РЕГУЛАЦИЯ М 1:1000

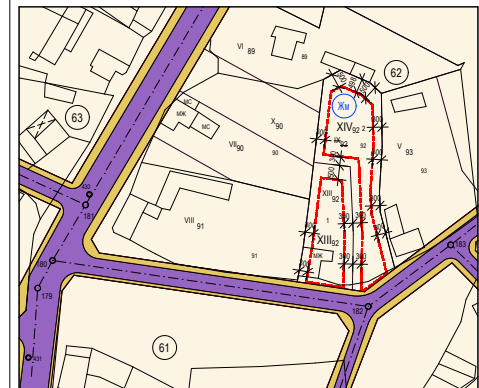
на с. Плаково, общ. В. Търново, одобрен със Заповеди № 41, 293/1929 г.



ПЛАН ЗА ЗАСТРОЯВАНЕ М 1:1000

за новообразувани УПИ XIII-892 и XIV-92

чрез делба на УПИ IX-92 в кв. 62, с. Плаково, общ. В. Търново, обл. В. Търново



ОСНОВАНИЕ:
чл. 134 ал. 1 и ал. 2, т.6 от ЗУТ при условията на чл. 135а от ЗУТ

ЗАКОН ЗА УСТРОЙСТВО НА ТЕРИТОРИЯТА
в сила от 31.03.2007 г. и до 01.01.2012 г. № 21 от 12 Март 2007 г.
Чл. 134. (1) Във всички в сила общи устройствени планове могат да се означат: квартал
2) Детайлите в сила по всички устройствени планове могат да се означат, освен на основание по ал. 1, а именно:
в (ком. - ДВ, бр. 87 от 2010 г. доп. - ДВ, бр. 96 от 2017 г., в сила от 02.07.2018 г.) и на съгласие на всички собственици на имоти по чл. 131, ал. 2, т. 1, както и на асистираните на одобренически начин чрез вярду или в некорпоративни
Чл. 135а. (рев. ДВ, бр. 18 от 2011 г.) (1) Заповед по чл. 135 не се издава в случаите, когато при съставянето на квартал и сита подобни устройствени планове заинтересуваните лица са само лица, по чиято инициатива се издава изземването.

квартал	УПИ	тип	площ	РЕЖИМИ НА ЗАСТРОЯВАНЕ					забележка:		
				в %	устройств. единици	поз.	н	д		с	
62	XIII	Жм	707 м ²	10 м	60%	1.2	40 %	*	*	*	Жм - жилищна устройствена зона с преобладаващи малка височина, плътност и интензивност на застрояване и - свободно застрояване Д - допълнително застрояване Оз 1/3 - 1/3 от площта за озеленяване да е осигурена с дървесна растителност
62	XIV	Жм	1180 м ²	10 м	60%	1.2	40 %	*	*	*	

ЛЕГЕНДА:

- улица
- пешеходна зона
- жилищна зона
- улична регулация
- дворична регулация
- ограничителна линия на застрояване

ЖМ
Н ≤ 10 м | Пз ≤ 60%
К инт ≤ 1.2 | Поз ≥ 40%
А | Д, Оз 1/3

ПЛАН ЗА ЗАСТРОЯВАНЕ
за новообразувани УПИ XIII-892 и XIV-92
чрез делба на УПИ IX-92 в кв. 62, с. Плаково, общ. В. Търново, обл. В. Търново

ВЪЗЛОЖИТЕЛ:
Марияна Мичева Недялкова

М 1:1000
фаза окончателен проект
част градоустройство
дата 2023 г.
Чертеж № 1/1