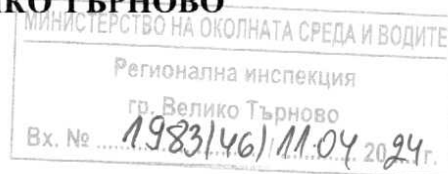


ДО  
ДИРЕКТОРА  
НА РЕГИОНАЛНА ИНСПЕКЦИЯ  
ПО ОКОЛНАТА СРЕДА И ВОДИТЕ –  
ВЕЛИКО ТЪРНОВО



На Ваш изх. № 1983 (43) от 15 март 2024 г.

## И С К А Н Е

за преценяване на необходимостта от извършване на оценка на въздействието върху околната среда (ОВОС)

Възложител	„ПЪТНИ СТРОЕЖИ – ВЕЛИКО ТЪРНОВО” ЕАД
Адрес	Област Велико Търново, гр. Велико Търново, ПК 5000, бул. „България“ № 27
Изпълнителни директори	Филип Маринов и Румен Игнатов
Лице за контакт	Марин Евгениев, тел. 0878 71 15 10
Електронна поща (e-mail)	marin.evgeniev@pating.bg

Желаем да получаваме електронна кореспонденция във връзка с предоставяната услуга на посочения адрес на електронна поща, включително и решението.

### УВАЖАЕМА ГОСПОЖО ДИРЕКТОР,

Желаем да бъде издадено решение за преценяване на необходимостта от извършване на оценка на въздействието върху околната среда за инвестиционно предложение за „Находище „Шереметя – Север“ – контактна зона с находище „Шереметя“, участък „Запад“

### ПРИЛОЖЕНИЯ (един екземпляр на хартиен носител и на електронен носител):

1. Информацията по приложение № 2 към чл. 6 от Наредбата за условията и реда за извършване на оценка на въздействието върху околната среда;
2. Теренно-ситуационен план с границите на обект и зони за предпазване;
3. Платежно нареждане за заплатена дължима такса от 500 лв., съгласно Тарифата за таксите, които се събират в системата на МОСВ.

Изпълнителни директори

инж. Ф. Маринов      инж. Р. Игнатов

ИЗХОДЯЩ БЮДЖЕТЕН ПРЕВОД

До ОББ

СИСТЕМНА ДАТА: 11/04/2024 08:59

СЧЕТОВОДНА ДАТА:

11/04/2024

РЕФЕРЕНЦИЯ: FT24102754390488

RINGS: 15 ЛВ. ИНДИВИДУАЛНИ, 15 ЛВ. БИЗНЕС КЛИЕНТ

ПЛАТЕТЕ НА - ИМЕ НА ПОЛУЧАТЕЛЯ  
РИОСВ ВЕЛИКО ТЪРНОВО

IBAN НА ПОЛУЧАТЕЛЯ  
BG51UNCR75273140045301

BIC НА ПОЛУЧАТЕЛЯ  
UNCRBGSF

ИМЕ НА БАНКАТА НА ПОЛУЧАТЕЛЯ (НЕ СЕ ПОПЪЛВА)

ВИД ПЛАЩАНЕ

ПРЕВОДНО НАРЕЖДАНЕ/ВНОСНА БЕЛЕЖКА  
за плащане от/към бюджета

ВАЛУТА	СУМА	СУМА С ДУМИ (НЕ СЕ ПОПЪЛВА)
BGN	500.00	

ОСНОВАНИЕ ЗА ПЛАЩАНЕ  
ПРЕЦЕНКА ОВОС КОНТАКТНА ЗОНА

ОЩЕ ПОЯСНЕНИЯ  
ШЕРЕМЕТЯ СЕВЕР

ЗАДЪЛЖЕНО ЛИЦЕ - НАИМЕНОВАНИЕ НА ЮРИДИЧЕСКОТО ЛИЦЕ ИЛИ ТРИТЕ ИМЕНА НА ФИЗИЧЕСКОТО ЛИЦЕ  
ПЪТНИ СТРОЕЖИ-В.ТЪРНОВО ЕАД

БУЛСТАТ НА ЗАДЪЛЖЕНОТО ЛИЦЕ  
104693344

ЕГН НА ЗАДЪЛЖЕНОТО ЛИЦЕ

ЛНЧ НА ЗАДЪЛЖЕНОТО ЛИЦЕ

НАРЕДИТЕЛ - НАИМЕНОВАНИЕ НА ЮРИДИЧЕСКОТО ЛИЦЕ ИЛИ ТРИТЕ  
ИМЕНА НА ФИЗИЧЕСКОТО ЛИЦЕ  
ПЪТНИ СТРОЕЖИ- ВЕЛИКО ТЪРНОВО ЕАД

IBAN НА НАРЕДИТЕЛЯ  
BG70UBBS78221010903309

ВИД ПЛАЩАНЕ



**“ПЪТНИ СТРОЕЖИ - ВЕЛИКО ТЪРНОВО” ЕАД**

5000 В. Търново, бул. „България“ 27, тел.: 61 68 11, тел./факс: 62 83 59, E-mail: office@psvt.bg



## **НАХОДИЩЕ „ШЕРЕМЕТЯ - СЕВЕР“**

**КОНТАКТНА ЗОНА МЕЖДУ участък „ЗАПАД“ и „СЕВЕР“**

разположено в землището на

село Шереметя,

община Велико Търново,

област Велико Търново

## **ИНФОРМАЦИЯ ЗА ПРЕЦЕНЯВАНЕ**

на необходимостта от извършване на оценка на въздействието върху околната среда, съгласно Приложение № 2 към чл. 6 от Наредбата за ОВОС

## 1. ИНФОРМАЦИЯ ЗА КОНТАКТ С ВЪЗЛОЖИТЕЛЯ:

### 1.1. Възложител, адрес, лице за контакт

Възложител	„ПЪТНИ СТРОЕЖИ – ВЕЛИКО ТЪРНОВО“ ЕАД
Адрес	Област Велико Търново, гр. Велико Търново, ПК 5000, бул. „България“ № 27
Изпълнителни директори	Филип Маринов и Румен Игнатов
Лице за контакт	Марин Евгениев, тел. 0878 71 15 10
Електронна поща (e-mail)	marin.evgeniev@pating.bg

## 2. РЕЗЮМЕ НА ИНВЕСТИЦИОННОТО ПРЕДЛОЖЕНИЕ

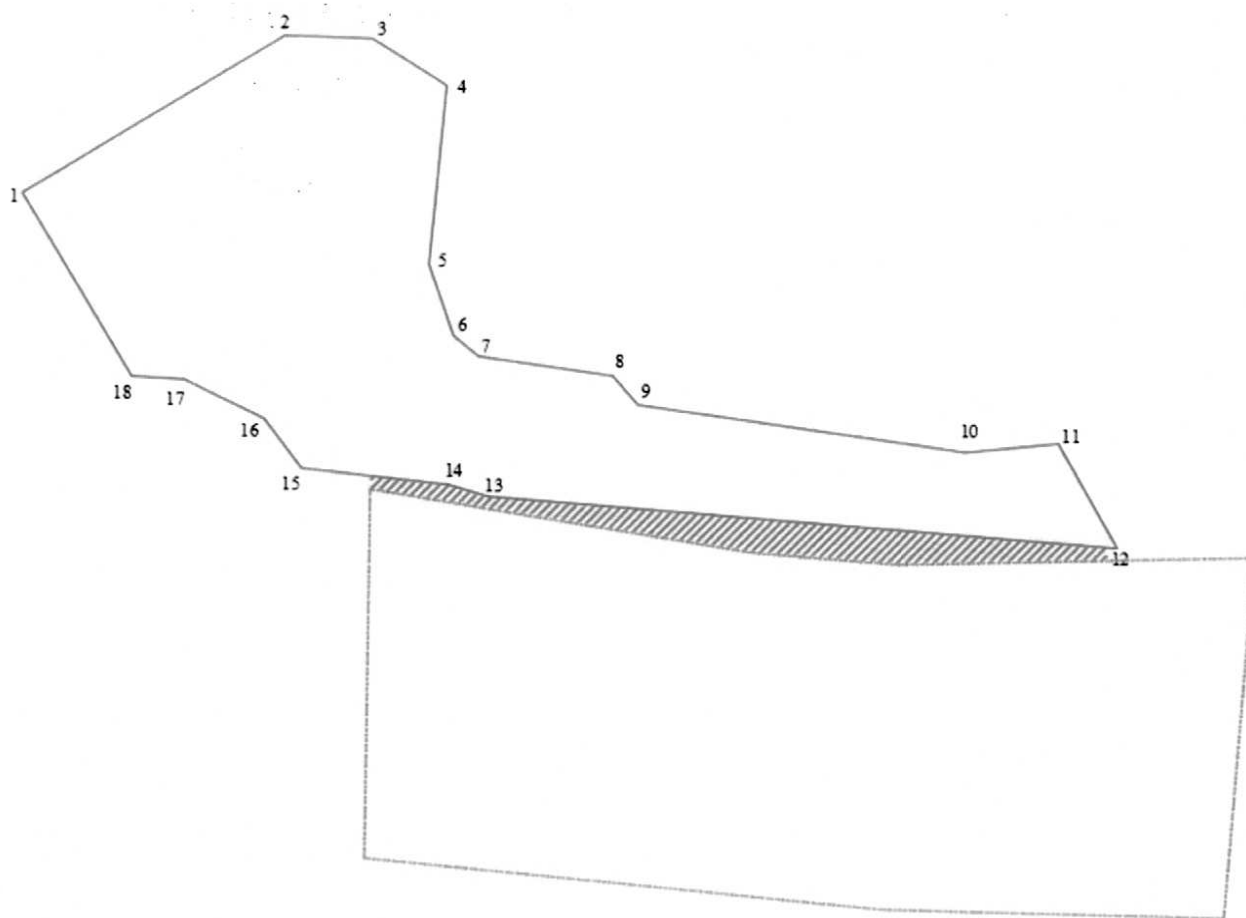
### 2.1. Характеристики на инвестиционното предложение

#### 2.1.1. Размер, засегната площ, параметри, мащабност, обем, производителност, обхват, оформление на инвестиционното предложение в неговата цялост

„ПЪТНИ СТРОЕЖИ – ВЕЛИКО ТЪРНОВО“ ЕАД е концесионер по силата на договор за концесия за добив и преработка на подземни богатства от находище „Шереметя“, участък „Запад“. Във връзка с извършен комплекс от геолого-проучвателни дейности, въз основа на Разрешение № 424/28.12.2015 г., издадено от Министъра на енергетиката, са доказани запаси в съседна на находище „Шереметя“, участък „Запад“ площ - „Шереметя – Север“. Проведена е процедура пред РИОСВ за инвестиционно предложение „Добив на строителни материали (варовици) от находище „Шереметя-Север“, с местоположение в землището на с. Шереметя, общ. Велико Търново, завършила с решение № ВТ-52-ПР/2023 г.

Находища „Шереметя-Север“ и „Шереметя“, участък „Запад“ са в непосредствена близост, като са разделени с малка ивица, която не е била предмет на цитираната процедура. В етапа на проектиране – План за разработване и Цялостен работен проект, извършените изчисления за стабилитет показват, че зоната между двете площи ще е с незначителна широчина и с голяма вероятност няма да бъде стабилна в един продължителен период от време – над десетки години. Поради това е необходимо, контактната зона между двете площи да се включи в концесионната площ на „Шереметя-Север“, като така площта му ще се увеличи с 4,3 дка или от 46,72 дка на 51,03 дка.

За онагледяване на описаната ситуация представям схема с разположението на двете площи на Фиг. 1.



червено – находище „Шереметя“, участък „Запад“, синьо – находище „Шереметя-Север“, зелено – контактна зона.

Фиг. 1 – местоположение на контактната зона между двете площи

Съгласно полученото писмо на РИОСВ вх. № 0355 от 18 март 2024 г. (изх. № 1983 (43) от 15 март 2024 г.), ИП се разглежда като разширение и изменение на вече съгласувано инвестиционно предложение, като се променя само териториалният обхват с 4,3 дка (9% от общата площ). Със същото писмо е мотивирано, че това разширение може да доведе до значително отрицателно въздействие върху околната среда, поради това, че:

- Не е ясно как разширението ще въздейства върху акустичната обстановка в района на ИП, включително близко разположената жилищна зона на с. Шереметя;
- Не е обосновано как разширението ще се отрази на разпространението на прах и други емисии в околната среда.

Поради изброените се провежда настоящата процедура, която ще има фокус да разгледа как ще се отрази площното разширение с 4,3 дка върху околната среда и човешкото здраве, в частност населението на с. Шереметя и ще се променят ли изводите от направените изчисления и анализи е предходната процедура.

### 2.1.2. Взаимовръзка и кумулиране с други съществуващи и/или одобрени инвестиционни предложения

Както беше пояснено, „ПЪТНИ СТРОЕЖИ – ВЕЛИКО ТЪРНОВО“ ЕАД има дългогодишен опит в дейността на добив и преработка на строителни материали, като е концесионер и на находище „Русаля“. Към момента в землището на с. Шереметя дейността се извършва в находище „Шереметя“, участък „Запад“, като непосредствено до територията на находището са разположени промишлена площадка с трошачно-сортировъчната инсталация (ТСИ), асфалтова база, административна сграда.

След геоложките проучвания са доказани запаси разположени в северна посока от действащото находище, като е оформена площ на запасите „Шереметя-Север“. Това позволява на дружеството да започне добив, след сключване на концесионен договор по Закона за подземните богатства, съгласуван от Министерството на енергетиката на Цялостен проект за добив и първична преработка (ЦРП) с част Минна и част Рекултивация, заедно с План за управление на минните отпадъци (ПУМО). Ежегодно ще се изготвя Годишен работен проект за добив и първична преработка (ГРП), а част Рекултивация и ПУМО ще се актуализират на всеки 5 години.

Промишлената площадка за преработка на добитата суровина е съществуваща и е разположена на територията на имот с идентификатор 83123.35.40 от землището на с. Шереметя, като евентуалните минни отпадъци от новото находище ще се депонират във вече отработените пространства на действащата към момента кариера. Ще се използва същата инфраструктура, обходни пътища за транспорт на суровината, както и наличната техника, която се използва и до момента. Настоящото изменение не предвижда никаква промяна в технологията и начина на добив и първична преработка, промяна в параметрите на ПВР или друго освен териториалния обхват.

Обръщаме внимание, че няма да се осъществява едновременен добив от двете находища, защото към момента сме почти достигнали крайните граници на площите, в които имаме право да добиваме. Съответно дейностите по разработване на находище „Шереметя – Север“ ще започнат след приключване на възможния добив от находище „Шереметя“, участък „Запад“. Поради това въздействията върху околната среда (генериране на шум емисии в атмосферния въздух, вибрации и др.) от експлоатацията на находище „Шереметя“, участък „Запад“ ще бъдат прекратени при започване на дейностите по разработване на находище „Шереметя – Север“. Поради това кумулиране на въздействията върху околната среда от експлоатацията на двете находища няма да има въпреки необходимото разширение с 4,3 дка.

### **2.1.3. Използване на природни ресурси по време на строителството и експлоатацията на земните недра, почвите, водите и на биологичното разнообразие**

По същество инвестиционното предложение предвижда използване на природни ресурси. Строителство няма да се извършва, необходимата инфраструктура и съоръжения са налични и работят и към настоящия момент.

### **2.1.4. Генериране на отпадъци – видове, количества и начин на третиране, и отпадъчни води**

От одобреното ИП с решение № ВТ–52–ПР/2023 г. и настоящето му териториално разширение ще се генерират единствено минни отпадъци, които по

своето съществуване представляват почви, отстранени при разкриването, както и некондиционни прослойки от добивната дейност.

При отнемането на най-горния почвен слой (хумусния пласт) от откривката ще се генерират минни отпадъци от почвен слой, които ще се съхраняват в насипище за съхранение на почвен материал. Местоположението на насипището няма да промени местоположението си, спрямо разгледаната документация към решение № ВТ-52-ПР/2023 г.

Целият обем почвен материал да се оползотвори изцяло за нуждите на техническата рекултивация на обекта.

Териториалната промяна на ИП ще доведе до допълнителното количество депонирана откривка, което ще е в обем около 50 000 м<sup>3</sup>. Имайки предвид, че ще се запълват отработените пространства в находище „Шереметя“, участък „Запад“ това ще доведе до повдигане на нивото с по-малко от 2 м., което е положително, защото ще се намали създадената негативна форма на терена. Важно е да се отбележи, че този минен отпадък се явява между две групи качествен варовик и след неговото обработване е възможно, по-голяма част от него да бъде с подходящи характеристики и реализиран в строителни обекти, а не депониран.

#### **2.1.5. Замърсяване и вредно въздействие; дискомфорт на околната среда**

Няма основания посочените изводи в Решение № ВТ-52-ПР/2023 г. да се променят, защото технологични промени няма да има, т.е. добива ще се осъществява по същия начин, площно обхвата на разширението е нищожно, а местоположението му не предполага увличане на дискомфорта в околната среда.

#### **2.1.6. Риск от големи аварии и/или бедствия, които са свързани с инвестиционното предложение**

На територията на находището няма предвидени складове за взривно вещество или други опасни вещества. Материалите за взривяване ще бъдат доставяни от специализирана фирма в деня на взривяването и максимално бързо оползотворени.

#### **2.1.7. Рисковете за човешкото здраве поради неблагоприятно въздействие върху факторите на жизнената среда по смисъла на § 1, т. 12 от допълнителните разпоредби на Закона за здравето**

В рамките на приключилата процедура по преценяване необходимостта от оценка на въздействието върху околната среда се изготви оценка за определяне сеизмичното влияние и измерване на шум и вибрации предизвикани от пробивно-взривни работи на находището поради местоположението на находището спрямо населеното място, с. Шереметя, община Велико Търново. Тя включва - оценка на влиянието на взривовите по макросеизмични интензивности; отчетени нива на шум; оценка потенциала за отрицателно въздействие върху хора, сгради и инфраструктура в околността на взривното поле, както и честотния диапазон на основните форми на трептене на скалния масив от взривните работи, включително съвместна схема на концесионната площ и площта на запасите и обектите, които е необходимо да се опазват (сгради, съоръжения, населени места и пр.).

За целта е извършена и отделна разработка, с данни от реално взривяване и реални замервания, относно типичните за взривната дейност отрицателни въздействия върху факторите на околната и жизнена среда. Взривяването е извършено в границите на концесионната площ на находище „Шереметя“, участък „Запад“.

Измерванията за „сеизмика (вибрации)“, „ударно-въздушна вълна (шум)“, „токсичност“, „разлет на раздробен материал“ и други съпровождащи негативни събития са направени в пет точки:

- Точка 1 – портал на склад на МВР, разположен на 226,41 м в южно направление от епицентъра на взрива и на 310 м от най-близката точка на бъдещия концесионен контур. Изведено е заключение, че по отношение на сградите и съоръженията в склада на МВР, използваният способ на взривяване, не представлява опасност както по отношение на човешкия комфорт, така и по отношение на здравината на структурите.

- Точка 2 – на 985,48 м в направление север-северозапад от епицентъра на взрива и на около 620 м от най-близката точка на бъдещия концесионен контур е разположена жилищна сграда – еднофамилна къща и допълнителни постройки (изследвано е сеизмичното въздействие на взрива върху тези обекти). Резултатите показват, че използваният способ на взривяване, не представлява опасност както по отношение на човешкия комфорт, така и по отношение на здравината на структурите на сградите.

- Точки 3 и 4 – на около 960 м от епицентъра на взрива в направление Север-Северозапад. В това направление са разположени най-близките жилищни сгради, а резултатите показват, че нито шума, нито въздушно-ударната вълна, породени от конкретното взривяване, са със стойности, близки до праговете за задействане на записващата апаратура и не биха смущавали комфорта на обитателите им.

- Точка 5 - на 945,89 м в направление Север-Северозапад от епицентъра на взрива и на около 550 м от най-близката точка на бъдещия концесионен контур е разположен стълб за високо напрежение. Резултатите показват, че използвания способ на взривяване, не представлява опасност по отношение на здравината на структурата.

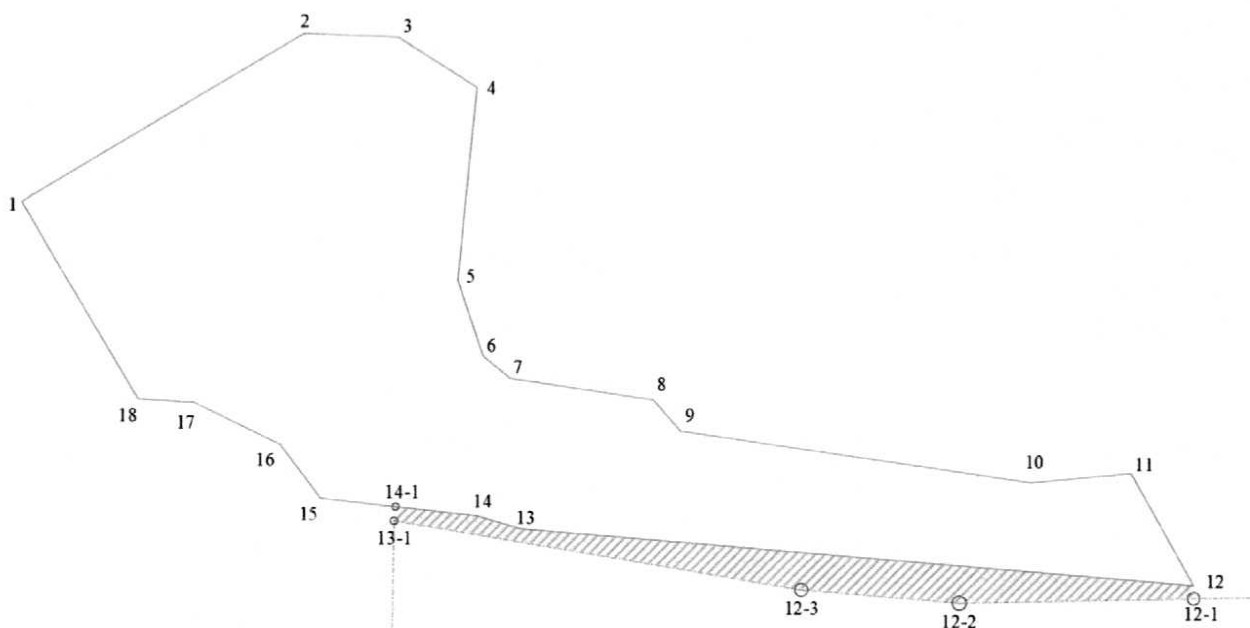
Няма основания направените изводи и изчисления да се изменят с настоящата промяна, защото параметрите на ПВР не се изменят и увеличената площ ще доведе до незначително увеличаване на броя взривявания (под 6 бр.), тъй като то е нищожно по своя мащаб. Трябва да се вземе предвид, че това ИП ще се развива десетки години и посоченият брой допълнителни взривявания ще бъдат извършени в голям период от време.

## **2.2. Местоположение на площадката, включително необходима площ за временни дейности по време на строителството**

Разширението попада в имот с идентификатор 83123.35.39 с. Шереметя, м. МЕРЛИ КАНАРА, който е земеделска територия, категория 7 с НТП Пасище, площ 65 124 кв. м и обхваща незначителна част от неговата територия.



Координатен регистър на запасите с контактна зона								
№	Е (Y)	N (X)	№	Е (Y)	N (X)	№	Е (Y)	N (X)
1	9 460 715,50	4 669 731,10	9	9 461 015,70	4 669 627,70	14-1	9 460 885,92	4 669 593,01
2	9 460 844,20	4 669 807,80	10	9 461 175,40	4 669 604,80	13	9 460 942,60	4 669 583,10
3	9 460 886,90	4 669 806,20	11	9 461 220,80	4 669 609,10	14	9 460 923,00	4 669 588,90
4	9 460 922,80	4 669 783,50	12	9 461 249,30	4 669 558,30	15	9 460 851,70	4 669 596,80
5	9 460 914,00	4 669 696,20	12-1	9 461 249,43	4 669 552,34	16	9 460 833,30	4 669 621,10
6	9 460 925,70	4 669 661,40	12-2	9 461 142,80	4 669 550,00	17	9 460 794,30	4 669 640,00
7	9 460 938,00	4 669 651,30	12-3	9 461 070,84	4 669 555,88	18	9 460 768,70	4 669 641,40
8	9 461 003,20	4 669 641,80	13-1	9 460 885,20	4 669 586,50			



фиг. 2: Местоположението на новите точки.

### 2.3. Описание на основните процеси (по проспектни данни), капацитет, включително на съоръженията, в които се очаква да са налични опасни вещества от приложение № 3 към ЗООС

Основните дейности, които ще се извършват при експлоатацията на находище „Шереметя – Север“ са откривни, добивни, насипищни работи, първична преработка на добитата суровина, товарене и транспорт, както и рекултивационни дейности.

За извършването на взривните дейности се изпълняват от специализирана фирма, която притежава необходимия квалифициран персонал. На място няма да се съхраняват взривни вещества. Това е изцяло ангажимент на фирмата, която ще извършва тези дейности.

Няма основания посочените изводи в Решение № ВТ-52-ПР/2023 г. да се променят, защото технологични промени няма да има, т.е. добива ще се осъществява по същите процеси и обеми.

#### **2.4. Схема на нова или промяна на съществуваща пътна инфраструктура**

Настоящото изменение няма да наложи никаква промяна в наличната инфраструктура или да създаде необходимост от изграждане на нова.

#### **2.5. Програма за дейностите, включително за строителство, експлоатация и фазите на закриване, възстановяване и последващо използване**

Основните дейности, които ще се извършват при експлоатацията на находище „Шереметя – Север“ са откривни, добивни, насипищни работи, първична преработка на добитата суровина, товарене и транспорт, както и рекултивационни дейности.

Предвид разширението, което е предмет на настоящата процедура, следва да се отбележи, че промяна в технологичната последователност няма да се налага.

Находището ще се експлоатира целогодишно, като режима на работа ще бъде едносменен (8 часа на ден и 5 дневна работна седмица), както е разгледано в предходната процедура.

Към момента в контактната зона между двете площи няма установени и доказани запаси от природни богатства, поради което обема в нея се разглежда като откривка или минен отпадък. Вероятно е този отпадък да представлява варовик между две качествени групи и при неговото обработване да се оформи материал годен за реализация, поради което е вероятно той да не се депонира като отпадък. Очакванията са по време на експлоатационно проучване, в периода на добивните дейности, да се установи и докаже към коя група ще бъде прибавено – количество запаси или минни отпадъци. В тази връзка няма промяна в намеренията за управление на минния отпадък, който вече е съгласуван от Министерство на енергетиката с писмо изх. № Е-92-00-640 от 30 юли 2021 г. След сключване на концесионен договор ще се изготви подробен ПУМО, който ще проектира управлението на минните отпадъци за целия период на концесията. Същият се актуализира на всеки пет години спрямо реално депонираните количества.

От настоящото изменение на площта на концесията, като се включи и контактната зона между двете площи, ще се образува един общ котлован с находище „Запад“, която ще подлежи на последваща рекултивация (техническа и биологична) след приключване на добивните дейности.

#### **2.6. Предлагани методи за строителство**

Строителни дейности не се налагат.

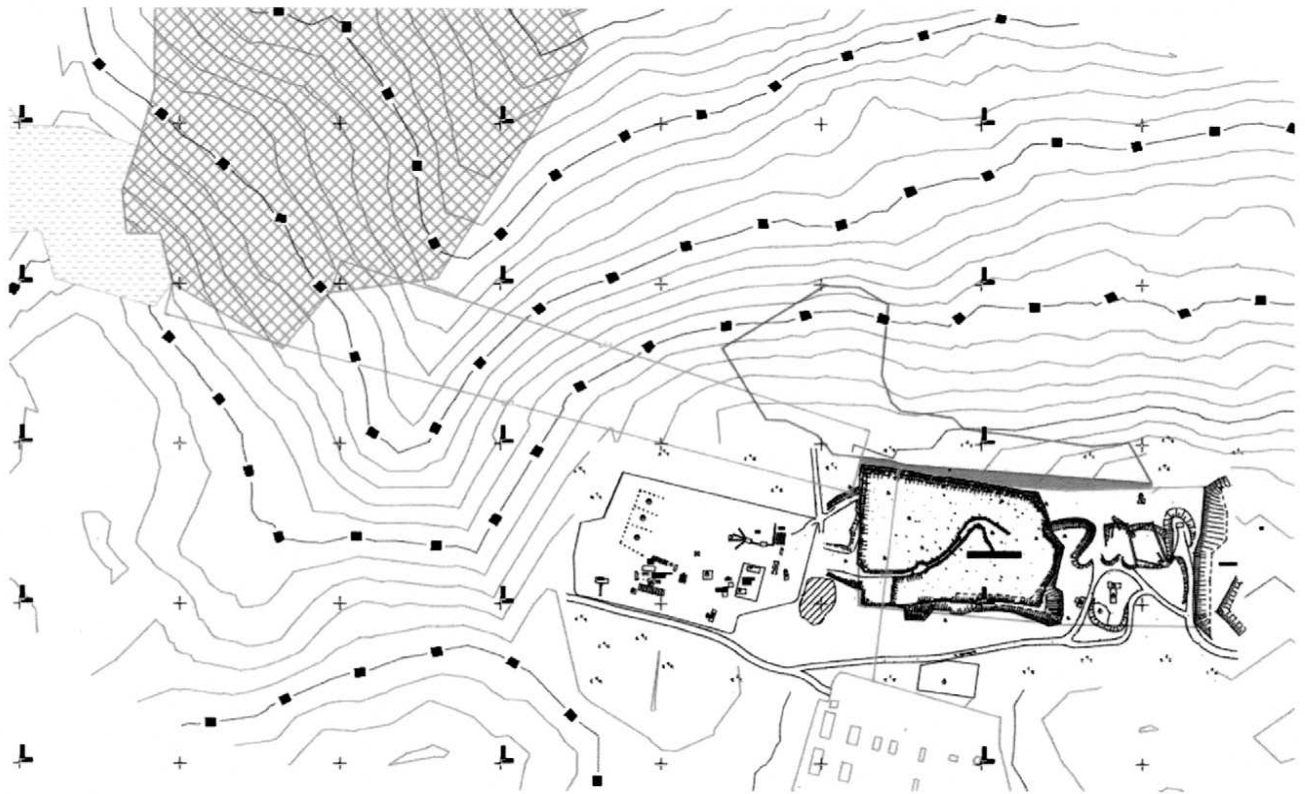
#### **2.7. Доказване на необходимостта от инвестиционното предложение.**

В случай, че не се усвои посочената площ, между двете находища ще се образува положителна теренна форма с широчина между 2-10 м. и височина между 10-20 м.. Стабилитетните изчисления показват, че макар и в норма стойностите са гранични да бъде определена за нестабилна. Не бива да се пропуска и факта, че варовика по своята същност е напукана скала, която изложена на атмосферни условия бързо изветрява и

губи своите якостни показатели. Точно такава разкриване ще се получи след изземване на запасите от двете страни на контактната зона.

Водени от факта, че след като приключим добива тази форма остава изложена на атмосферните условия може да се направи обосновано предположение, че в дълъг период от време (десетки години) ще настъпят естествени свличания и пропадания.

**2.8. План, карти и снимки, показващи границите на инвестиционното предложение, даващи информация за физическите, природните и антропогенните характеристики, както и за разположените в близост елементи от Националната екологична мрежа и най-близко разположените обекти, подлежащи на здравна защита, и отстоянията до тях.**



План с подходящ размер и мащаб е даден като приложение 1.

**2.9. Съществуващо земеползване по границите на площадката или трасето на инвестиционното предложение.**

Разширението попада в имот с идентификатор 83123.35.39 с. Шереметя, м. МЕРЛИ КАНАРА, който е земеделска територия, категория 7 с НТП Пасище.

**2.10. Чувствителни територии, в т.ч. чувствителни зони, уязвими зони, защитени зони, санитарно-охранителни зони около водоизточниците и съоръженията за питейно-битово водоснабдяване и около водоизточниците на минерални води, използвани за лечебни, профилактични, питейни и хигиенни нужди и др.; Национална екологична мрежа**

Няма данни за такива чувствителни територии, тъй като района е оформен като компрометиран от дейностите по добив на строителни материали.

### **2.11. Други дейности, свързани с инвестиционното предложение (например добив на строителни материали, нов водопровод, добив или пренасяне на енергия, жилищно строителство)**

При осъществяването на процесите по добив и преработка на подземните богатства не се използва вода за промишлени цели, като ТСИ работи при сух режим на работа. Вода ще се използва за оросяване на карьерните пътища и насипищата при сухо и ветровито време, като необходимите водни количества ще бъдат около 10 м<sup>3</sup> на ден. Водата ще се доставя на обекта с водоноска, собственост на дружеството. За питейни нужди ще бъде доставяна бутилирана вода.

При експлоатацията няма да се извършва осушаване и водоотлив от находището. Ерозионният базис е под предвижданата долна кота на експлоатацията на варовиците. Границата на запасите минава по контакта с мергелите от Българенската свита, където единствено се наблюдава задържане на вода при достигането им.

По време на проучването в нито един от прокараните сондажи не е установен водоприток. По време на експлоатацията на находище „Шереметя - Север“ няма да се образуват промишлени отпадъчни води. Тези факти са валидни и за разширението на площта с 4,3 дка.

### **2.12. Необходимост от други разрешителни, свързани с инвестиционното предложение**

Всички дейности са регламентирани в Закона за подземните богатства. Следващата стъпка е сключване на концесионен договор и промяна предназначението на поземлените имоти.

## **3. МЕСТОПОЛОЖЕНИЕ НА ИНВЕСТИЦИОННОТО ПРЕДЛОЖЕНИЕ, КОЕТО МОЖЕ ДА ОКАЖЕ ОТРИЦАТЕЛНО ВЪЗДЕЙСТВИЕ ВЪРХУ НЕСТАБИЛНИТЕ ЕКОЛОГИЧНИ ХАРАКТЕРИСТИКИ НА ГЕОГРАФСКИТЕ РАЙОНИ**

### **3.1. Съществуващо и одобрено земеползване;**

Пасище

### **3.2. Мочурища, крайречни области, речни устия;**

Не се засягат.

### **3.3. Крайбрежни зони и морска околна среда;**

Не се засягат.

### **3.4. Планински и горски райони;**

Не се засягат.

### **3.5. Защитени със закон територии;**

Не се засягат.

**3.6. Засегнати елементи от Националната екологична мрежа;**

Не се засягат

**3.7. Ландшафт и обекти с историческа, културна или археологическа стойност;**

Не се засягат.

**3.8. Територии и/или зони и обекти със специфичен санитарен статут или подлежащи на здравна защита**

Площта на разширението е толкова незначителна, че няма да промени изводите или да създаде различни по вид въздействия върху изброените.

## **4. ТИП И ХАРАКТЕРИСТИКИ НА ПОТЕНЦИАЛНОТО ВЪЗДЕЙСТВИЕ ВЪРХУ ОКОЛНАТА СРЕДА, ПРЕДВИЖДАЙКИ ВЕРОЯТНИТЕ ЗНАЧИТЕЛНИ ПОСЛЕДИЦИ ВСЛЕДСТВИЕ НА ИНВЕСТИЦИОННОТО ПРЕДЛОЖЕНИЕ**

**4.1. Въздействие върху населението и човешкото здраве, материалните активи, културното наследство, въздуха, водата, почвата, земните недра, ландшафта, климата, биологичното разнообразие и неговите елементи и защитените територии**

**4.1.1. Въздействие върху населението и човешкото здраве**

В рамките на завършилата процедура е извършено математическо моделиране с програмен продукт „Plume“, съгласно изискванията на Методика за изчисляване височината на изпускащите устройства, разсейването и очакваните концентрации на замърсяващи вещества в приземния слой.

Заключенията, които са изведени на база получените резултати за прогнозните приземни максимално еднократни и максимално възможни средногодишни концентрации при експлоатацията на кариерата, които са многократно:

- Под пределно допустимите концентрации и средногодишните норми, съгласно Наредба №12 за нормите на серен диоксид, азотен диоксид, фини прахови частици, олово, бензен, въглероден диоксид и озон в атмосферния въздух;

- Под пределно допустимите концентрации и средногодишните норми, съгласно Наредба №11 за нормите за арсен, кадмий, никел и полициклични ароматни въглеводороди.

Няма основания посочените изводи да се променят, защото технологични промени няма да има, т.е. добива ще се осъществява по същия начин, площно обхвата на разширението е нищожен, а местоположението му не предполага увеличаване на замърсителите в посока на населеното място.

Отново в рамките на завършилата процедура пред РИОСВ е изчисленото безопасно разстояние от разлитане на скални късове е 400 м, което е по-голямо от

определените като минимални в чл. 143 от Правилника по безопасността на труда при взривните работи. Определеното безопасно разстояние от действието на въздушната ударна вълна е 500 м, поради което тази вълна също не оказва влияние върху най-близкото населено място. Считаме, че няма основания площното разширение да окаже промяна в това заключение.

#### **4.1.2. Въздействие върху материалните активи**

Не се очаква.

#### **4.1.3. Въздействие върху културното наследство**

Не се очаква.

#### **4.1.4. Въздействие върху атмосферния въздух**

Не се очаква.

#### **4.1.5. Въздействие върху повърхностни и подземни водни обекти**

Не се очаква.

#### **4.1.6. Въздействие върху почвата, земните недра и ландшафта**

Не се очаква.

#### **4.1.7. Въздействие върху климата**

Не се очаква.

#### **4.1.8. Въздействие върху биологичното разнообразие и неговите елементи и защитените територии**

Не се очаква.

#### **4.2. Въздействие върху елементи от Националната екологична мрежа, включително на разположените в близост до инвестиционното предложение.**

Заклученията във връзка с елементите от Националната екологична мрежа, включително на разположените в близост до инвестиционното предложение, няма да се променят.

#### **4.3. Очакваните последици, произтичащи от уязвимостта на инвестиционното предложение от риск от големи аварии и/или бедствия.**

Добивът не е свързан с използване на опасни вещества или с генериране на опасни и производствени отпадъци.

**4.4. Вид и естество на въздействието (пряко, непряко, вторично, кумулативно, краткотрайно, средно- и дълготрайно, постоянно и временно, положително и отрицателно).**

Основните въздействия върху околната среда са свързани с излъчване на шумови емисии, ландшафтния изглед, както и разпространение на прахообразни вещества, образувани от транспортната дейност, взривните работи и преработването на суровината.

Безспорно е въздействието върху повърхностния почвен слой, който ще бъде отстранен, както и върху земните недра, до кота определена в концесионния договор. Направените изводи за пряко и дълготрайно въздействие върху ландшафта не се променят. Единствената разлика ще е в котлована, който ще се оформи като една негативна форма, а не две такива.

**4.5. Степен и пространствен обхват на въздействието – географски район; засегнато население; населени места (наименование, вид - град, село, курортно селище, брой на населението, което е вероятно да бъде засегнато, и др.).**

Пространствения обхват на очакваните въздействия няма да се променят с включването на контактната зона в концесионната площ.

**4.6. Вероятност, интензивност, комплексност на въздействието.**

Шумовите емисии от взривните дейности няма да предизвикат значителни въздействия. Източник на шум с високи нива, излъчвани в околната среда, е пробивната техника. Работата на пробивната техника е с ограничена продължителност – в порядъка на два до три дни, преди всяко взривяване. През останалото време, на площадката на кариерата работят предвидените стандартни машини – багер, булдозер, челен товарач, самосвали. Без значение усвояването на контактната зона в концесионната площ тези факти ще останат непроменени.

**4.7. Очакваното настъпване, продължителността, честотата и обратимостта на въздействието.**

Описаните въздействия ще продължат до края на концесионния договор и усвояването на контактната зона в концесионната площ няма да промени тези факти.

**4.8. Комбинирането с въздействия на други съществуващи и/или одобрени инвестиционни предложения.**

Както е отбелязано по-горе няма да има комбиниране на въздействия с други инвестиционни предложения от друг характер.

**4.9. Възможността за ефективно намаляване на въздействията.**

Логично и последователно е условията, които са разписани в решение ВТ-52-ПР/2023 г. да важат и за разширението на площ „Шереметя-Север“.

**4.10. Трансграничен характер на въздействието.**

Няма вероятност от трансгранично въздействие.

**4.11. Мерки, които е необходимо да се включат в инвестиционното предложение, свързани с избягване, предотвратяване, намаляване или компенсиране на предполагаемите значителни отрицателни въздействия върху околната среда и човешкото здраве.**

Изразяваме готовност за извършване на измервания (в случай, че е необходимо), които да характеризират качеството на атмосферния въздух в определена контролна точка, но след започване на добивните дейности.

## **5. ОБЩЕСТВЕН ИНТЕРЕС КЪМ ИНВЕСТИЦИОННОТО ПРЕДЛОЖЕНИЕ**



Настоящото уведомление е публикувано на интернет страницата на възложителя

## **6. ПРИЛОЖЕНИЯ**

1. Теренно-ситуационен план на контактната зона.